

Prognóza počtu a věkové struktury obyvatel MČ Praha-Satalice do roku 2025



Březen 2016

Zpracoval: RNDr. Tomáš Brabec, Ph.D.

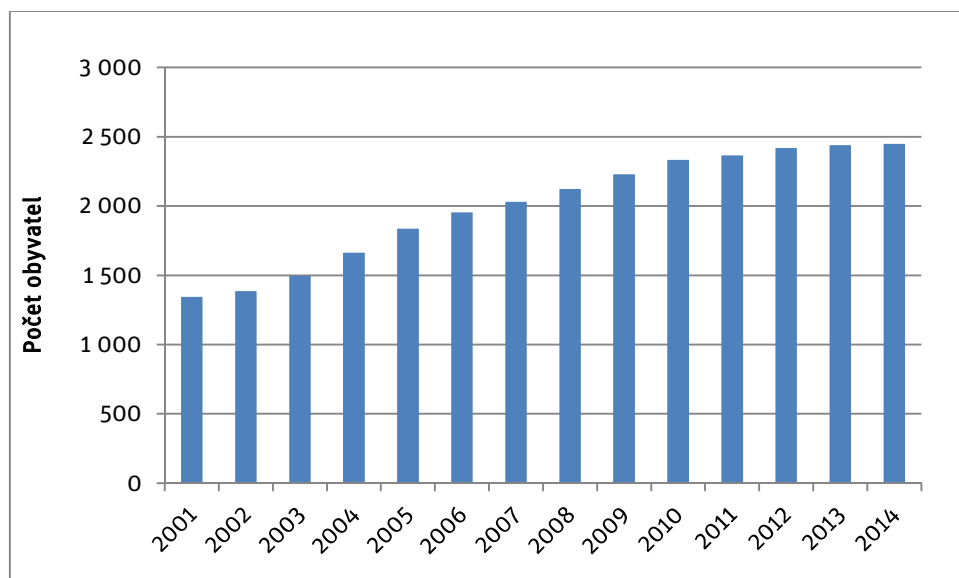
Institut plánování a rozvoje hl. m. Prahy

Sekce strategií a politik, Kancelář analýz a prognóz

Demografická analýza

- Je patrné, že v posledních letech dochází v MČ Praha-Satalice k vytrvalému růstu počtu obyvatel (Obrázek 1)¹
- Za posledních 10 let (mezi lety 2014 a 2005) se počet obyvatel městské části zvýšil přibližně o jednu třetinu (z 1 837 na 2 449)
- Populační vývoj územního celku je vždy ovlivňován přirozeným přírůstkem (mírou porodnosti a úmrtnosti) a mírou migračního salda (rozdíl mezi počtem přistěhovalých a vystěhovalých), přičemž obecně platí, že na lokální úrovni má na populační vývoj hlavní vliv migrace oproti přirozenému přírůstku; migrace je ovšem nejhůře odhadnutelnou složkou populačního vývoje; MČ Praha-Satalice patří mezi menší pražské městské části, budoucí vývoj je proto velmi složitě odhadnutelný

Obrázek 1: Vývoj počtu obyvatel v MČ Praha-Satalice v letech 2001 až 2014 (k 1. 7.)

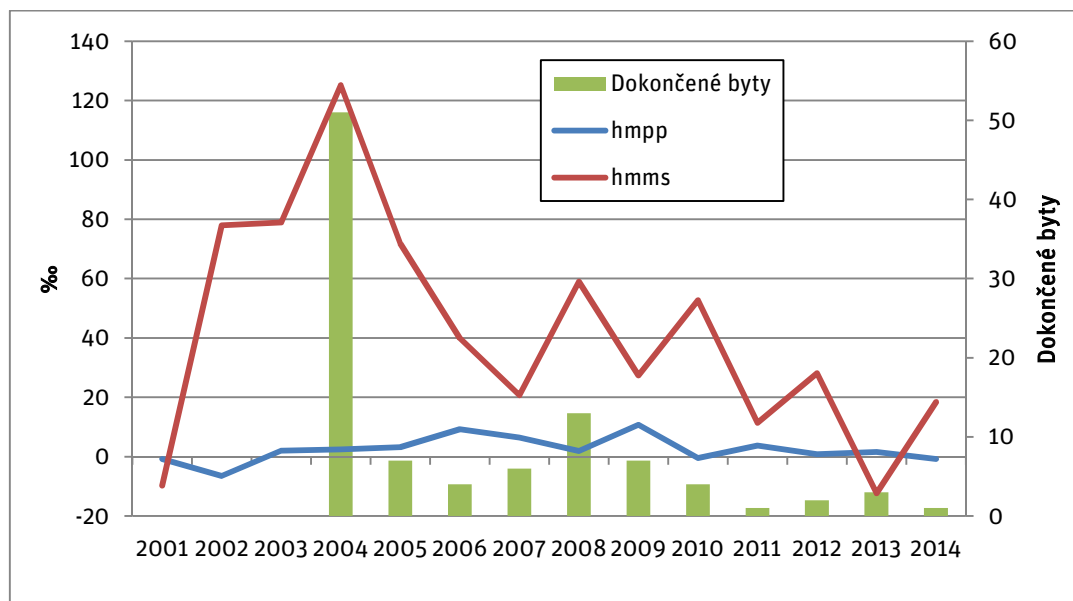


Zdroj: Český statistický úřad

¹ Vývoj počtu obyvatel v Praze bychom měli analyzovat pouze od roku 2001. Protože v tomto roce došlo ke změně definice obyvatele České republiky, kdy se do statistiky počtu obyvatel započítávají i cizinci s dlouhodobým vízem (nad 90 dnů) nebo s povolením k dlouhodobému pobytu. Tato administrativní změna vedla k posílení významu zahraničních migrantů do celkového počtu obyvatel. Srovnání s předchozími lety proto není vhodné.

- Jak je patrné z Obrázku 2, také v MČ Praha-Satalice byl růst počtu obyvatel primárně způsoben vyšším počtem přistěhovalých nad vystěhovalými po prakticky celé sledované období
- Výšší počty přistěhovalých jsou silně ovlivněny novou výstavbou bytových a rodinných domů – mezi lety 2004 a 2014 bylo v MČ Praha-Satalice vystavěno na 99 bytových jednotek
- Ve sledovaném období můžeme pozorovat celkový kladný přirozený přírůstek (více narozených než zemřelých); přirozený přírůstek má na celkový počet obyvatel spíše marginální vliv, jeho hodnota především kolísá kolem nuly; vyšší počet narozených nicméně vede ke zvyšování počtu dětí v celkové populaci
- Kladný přirozený přírůstek je způsoben jednak migrací mladých lidí, kteří zde zakládají rodinu a jednak vstupem populačně slabších kohort (ročníky z 30. let 20. století) do věku vymírání; relativně vyšší přirozený přírůstek byl zaznamenán v letech 2005 až 2009, kdy vyšší počet narozených souvisel se silnou vlnou nově přichozích obyvatel v letech 2002 až 2005
- Díky nové bytové výstavbě a vyššímu počtu přistěhovalých obyvatel se MČ Praha-Satalice vyznačuje relativně nižším průměrným věkem (39,3 let v roce 2014) oproti celopražskému průměru (42,0 let); v městské části je nicméně patrný relativně nižší podíl cizinců na celkové populaci (10,3 % v roce 2014, v Praze jde o 13,2 %)

Obrázek 2: Vývoj hrubé míry přirozeného přírůstku (hmpp)² a hrubé míry migračního salda (hmms) v letech 2001 až 2014 a počtu dokončených bytů v letech 2004 až 2014 v MČ Praha-Satalice



Zdroj: Český statistický úřad

² Hrubá míra přirozeného přírůstku udává rozdíl mezi počtem narozených nad počtem zemřelých v jednom kalendářním roce na 1 000 obyvatel. Hrubá míra migračního salda udává rozdíl mezi počtem přistěhovalých nad vystěhovalými v jednom kalendářním roce na 1 000 obyvatel.

Metodika a odhady parametrů

- Výchozím stavem prognózy jsou počty obyvatel podle pohlaví a jednotek věku k 31. 12. 2014 z oficiálních dat Českého statistického úřadu
- Prognóza byla zpracována klasickou kohortně-komponentní metodou, která spočívá v segmentaci jednoletých věkových skupin populace, jejich následné vystavení demografickým procesům a jejich každoroční posun do vyšší věkové kategorie
- Prognóza byla zpracována za jednoleté věkové skupiny odděleně za muže a ženy a jejím horizontem byl rok 2025
- Jak bylo řečeno výše, populační vývoj v území je určován porodností, úmrtností a migrací obyvatel, pro prognózování je potřeba odhadnout hodnoty těchto složek
- Relativně snadněji lze odhadnout míry přirozeného přírůstku, tedy hodnoty úhrnné plodnosti a naděje dožití, vyšší míra neurčitosti panuje naopak u odhadů počtu vystěhovalých a přistěhovalých
- Z důvodu složitosti predikovat budoucí vývoj byly vypracovány tři varianty možného vývoje: nízká, vysoká a střední, přičemž nízká varianta počítá s nižší mírou plodnosti, málo dynamickým prodlužováním naděje dožití a především s nižšími (i zápornými) hodnotami migračního salda; přesně opačné předpoklady jsou u vysoké varianty; jako nejvíce pravděpodobná je střední varianta možného vývoje
- Při určení a odhadu specifických měr plodnosti jsme vycházeli z průměrných hodnot městské části v letech 2011 až 2014, přičemž jsme předpokládali, že do roku 2025 bude docházet ke zvyšování průměrného věku matky a buďto k mírnému poklesu (nízká varianta), mírnému růstu (střední varianta) či dynamičtějšmu růstu (vysoká varianta) (Tabulka 1)
- Rozdíly mezi jednotlivými oblastmi v Praze v naději dožití nejsou tak významné a proto jsme v MČ Praha-Satalice ponechali stejné úmrtnostní poměry jako v celé Praze, přičemž jsme do roku 2025 očekávali zvýšení hodnot naděje dožití s rozdílnou mírou dynamiky u všech variantních scénářů
- Odhad migračního salda byl odvozen z předešlých trendů a odhadu plánované rezidenční výstavby do roku 2025
- Zdrojem těchto odhadů byly především podklady od Úřadu MČ Praha-Satalice o plánované budoucí výstavbě a odhady budoucí výstavby, zpracované IPR Praha
- Věková a pohlavní struktura migrantů byla odvozena jako průměr v letech 2005 až 2014 a zůstala nezměněna po celé prognózované období
- Z pokladů je patrné, že ve stádiu fázi územního řízení jsou na území MČ Praha-Satalice dva velké developerské projekty s celkovou kapacitou 890 osob; oba plánované projekty jsou nicméně podmíněny zkapacitněním stávající ČOV Kbely, které by se mělo uskutečnit nejdříve za 5 let
- Do roku 2020 by proto rezidenční výstavba v MČ Praha-Satalice neměla být příliš intenzivní; podle odhadů by tak mělo docházet pouze k individuální rezidenční výstavbě a masivnější počet přistěhovalých se očekává až po roce 2020

- Migrační saldo se liší podle jednotlivých scénářů vývoje:
 - *střední varianta* počítá s mírným migračním přírůstek do roku 2020 a částečnou výstavbou obou plánovaných developerských projektů v letech 2021 a 2022
 - *nízká varianta* počítá s mírným migračním poklesem do roku 2020 a tím, že nedojde k výstavbě plánovaných projektů do roku 2025
 - *vysoká varianta* počítá s migračním přírůstek do roku 2020 a úplnou výstavbou obou plánovaných projektů v letech 2021 a 2022

Tabulka 1: Odhady parametrů prognózy podle jednotlivých variant do roku 2025

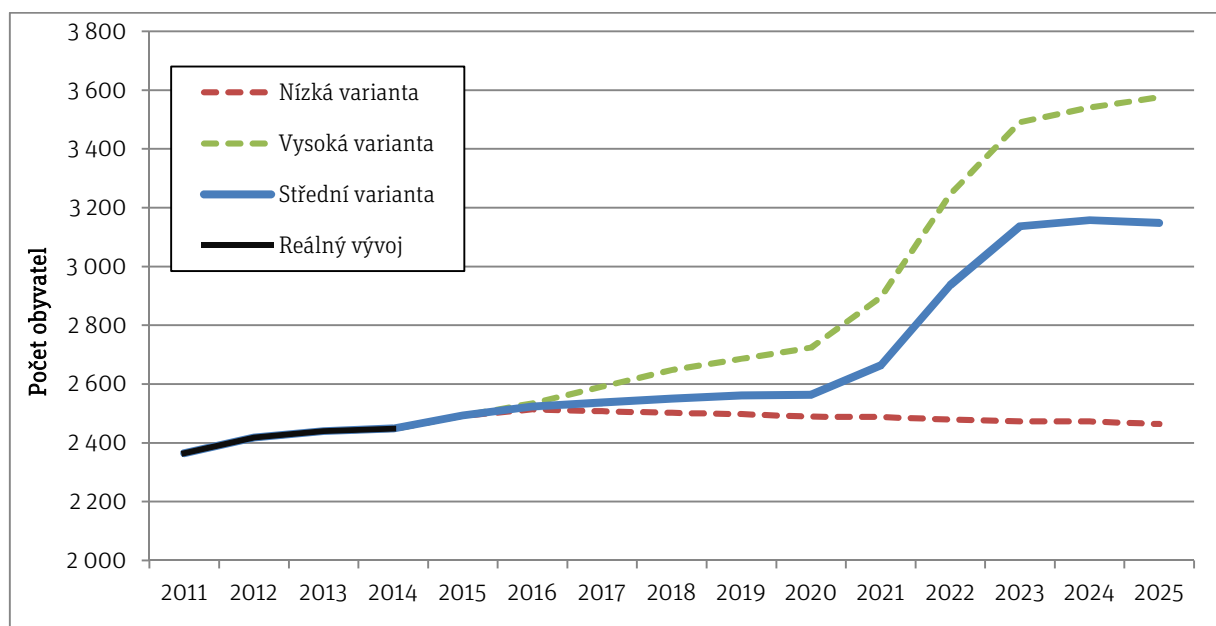
Rok	Úhrnná plodnost			Naděje dožití žen/mužů (v letech)			Roční hodnota migračního salda		
	<i>Nízká</i>	<i>Střední</i>	<i>Vysoká</i>	<i>Nízká</i>	<i>Střední</i>	<i>Vysoká</i>	<i>Nízká</i>	<i>Střední</i>	<i>Vysoká</i>
2015	1,34	1,34	1,34	82,5/77,5	82,5/77,5	82,5/77,5	27	27	27
2020	1,30	1,37	1,39	82,9/78,0	83,3/78,4	83,5/78,6	-5	9	44
2025	1,29	1,39	1,42	83,3/78,4	84,2/79,3	84,6/79,6	-2	116	168

Zdroj: vlastní odhady

Prognóza počtu obyvatel a věkové struktury do roku 2025

- Výsledky zpracované prognózy ukazují, že se počet obyvatel MČ Praha-Satalice bude s vysokou mírou pravděpodobnosti dále zvyšovat (Obrázek 3, Tabulky 2 až 4 v Příloze)
- Nejvyšší dynamika nárůstu je očekávána po roce 2020, kdy by mělo dojít výstavbě velkých developerských projektů, do roku 2020 očekáváme spíše menší populační přírůstek
- Podle nejpravděpodobnější *střední varianty* vývoje se počet obyvatel do roku 2020 zvýší o 115 obyv. (přírůstek 5 %) a do roku 2025 zvýší o 700 obyv. (29% přírůstek)
- Podle *nízké varianty* vývoje se počet obyvatel do roku 2020 zvýší o 41 obyv. (přírůstek 2 %) a do roku 2025 zvýší o 16 obyv. (0,6% přírůstek)
- Podle *vysoké varianty* vývoje se počet obyvatel do roku 2020 zvýší o 277 obyv. (přírůstek 11 %) a do roku 2025 zvýší o přibližně 1,13 tis. obyv. (46% přírůstek)
- Přírůstek počtu obyvatel bude stejně jako v minulosti určován především migračním přírůstkem, i když můžeme očekávat i kladné hodnoty přirozeného přírůstku

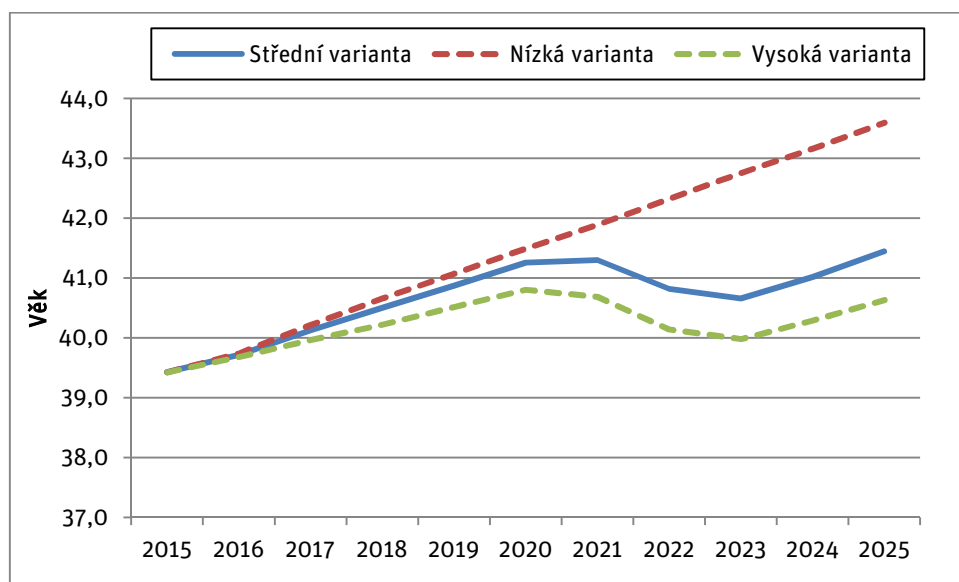
Obrázek 3: Prognóza počtu obyvatel v MČ Praha-Satalice do roku 2025 podle variant vývoje (k 1. 7.)



Zdroj: vlastní výzkum

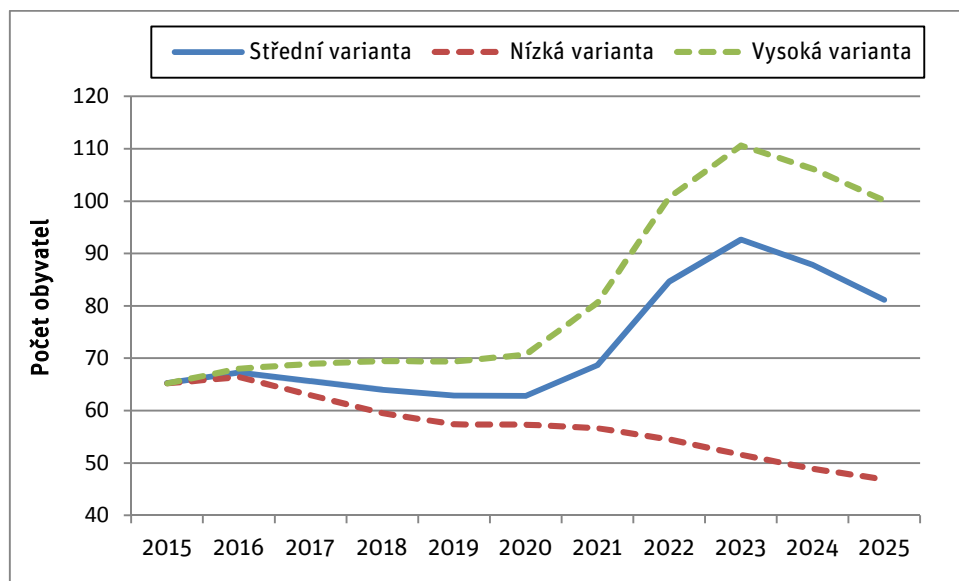
- U populačních prognóz je spíše než samotný počet obyvatel zajímavá věková struktura populace; je patrné, že podle střední varianty bude docházet k růstu počtu obyvatel prakticky ve všech věkových skupinách (viz Obrázek 12 v Příloze); výjimkou by bylo pouze naplňování nízké varianty vývoje, kdy by počet obyvatel stagnoval
- Průměrný věk populace MČ Praha-Satalice bude pravděpodobně v následujících letech růst, nicméně by měl stále zůstat pod celopražským průměrem (Obrázek 5)
- Počet dětí do 2 let a ve věkové kategorii 3-5 let v následujících letech bude stagnovat, resp. klesat (Obrázky 6 a 7); růst počtu dětí by se měl projevit až s plánovanou developerskou výstavbou po roce 2020
- Ve věkové skupině 6 až 14 let je v blízkém časovém horizontu predikován poměrně dynamický přírůstek počtu dětí (Obrázek 8), kdy do této věkové skupiny vstoupí populačně relativně silné ročníky narozené v letech 2004 až 2009; po roce 2017 by ovšem došlo ke stagnaci, respektive poklesu počtu dětí této věkové skupiny
- Posun relativně silných populačních ročníků bude mít za následek zvyšování počtu dětí ve věkové skupině 15 až 18 let po roce 2017 (Obrázek 9)
- Díky prodlužování naděje dožití (střední délky života) je vysoce pravděpodobné, že bude v MČ Praha-Satalice docházet ke zvyšování počtu seniorů starších 65 let (Obrázek 10)
- Výrazný je vzestup počtu seniorů starších 80 let, který je možné očekávat po roce 2021 (Obrázek 11); tento vzestup je způsoben nástupem silných ročníků 1942-1950 do této věkové kategorie

Obrázek 4: Prognóza průměrného věku v MČ Praha-Satalice do roku 2025 podle variant vývoje



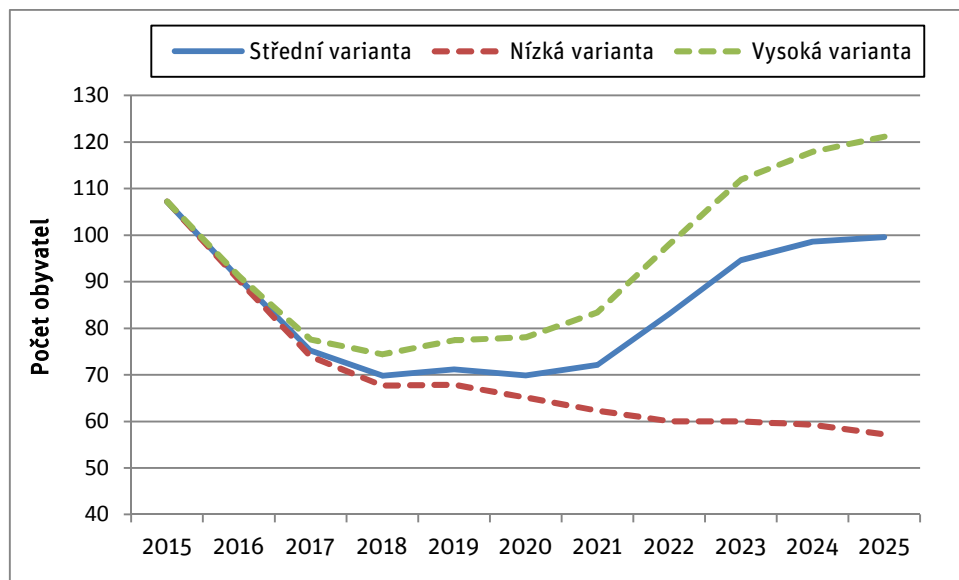
Zdroj: vlastní výzkum

Obrázek 5: Prognóza počtu obyvatel ve věku 0-2 v MČ Praha-Satalice do roku 2025 podle variant vývoje



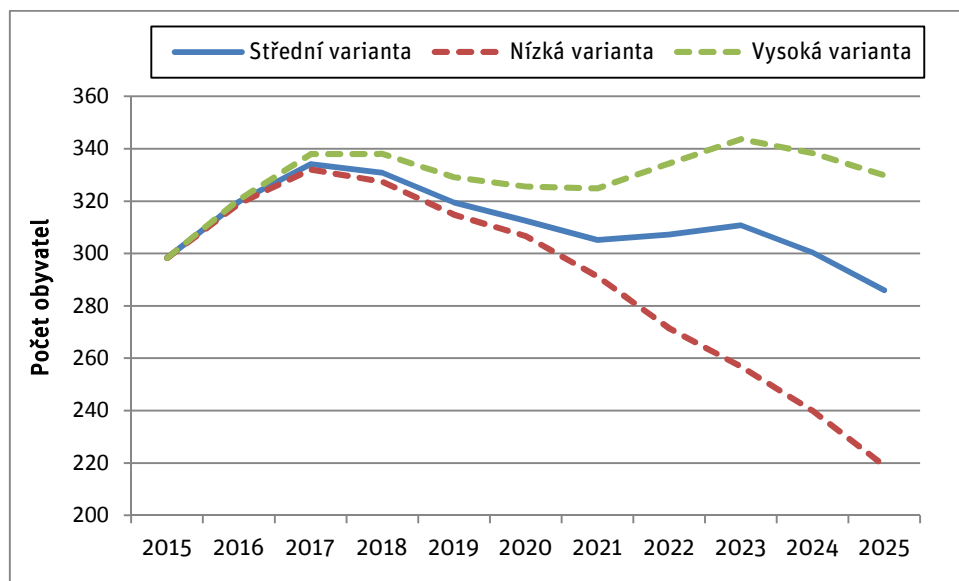
Zdroj: vlastní výzkum

Obrázek 6: Prognóza počtu obyvatel ve věku 3-5 v MČ Praha-Satalice do roku 2025 podle variant vývoje



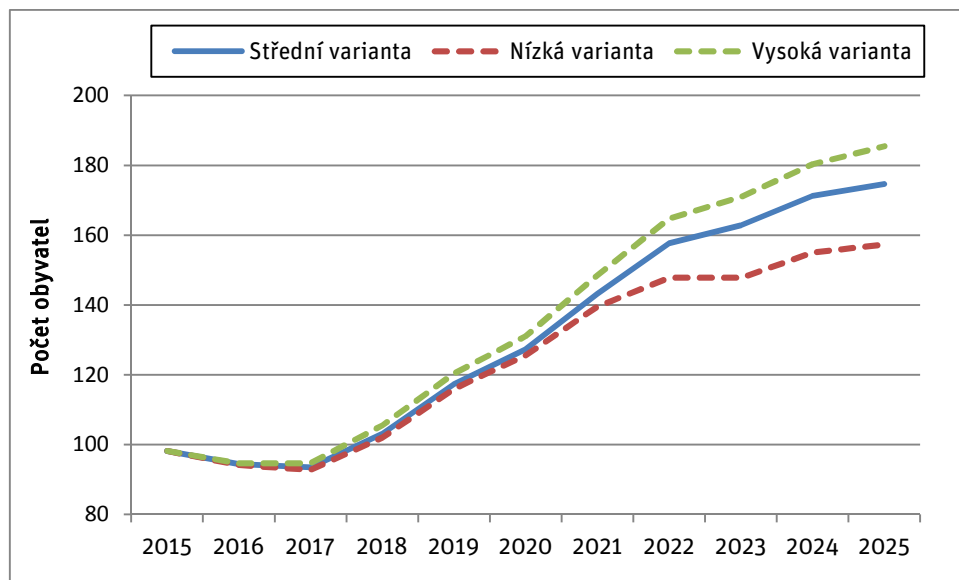
Zdroj: vlastní výzkum

Obrázek 7: Prognóza počtu obyvatel ve věku 6-14 v MČ Praha-Satalice do roku 2025 podle variant vývoje



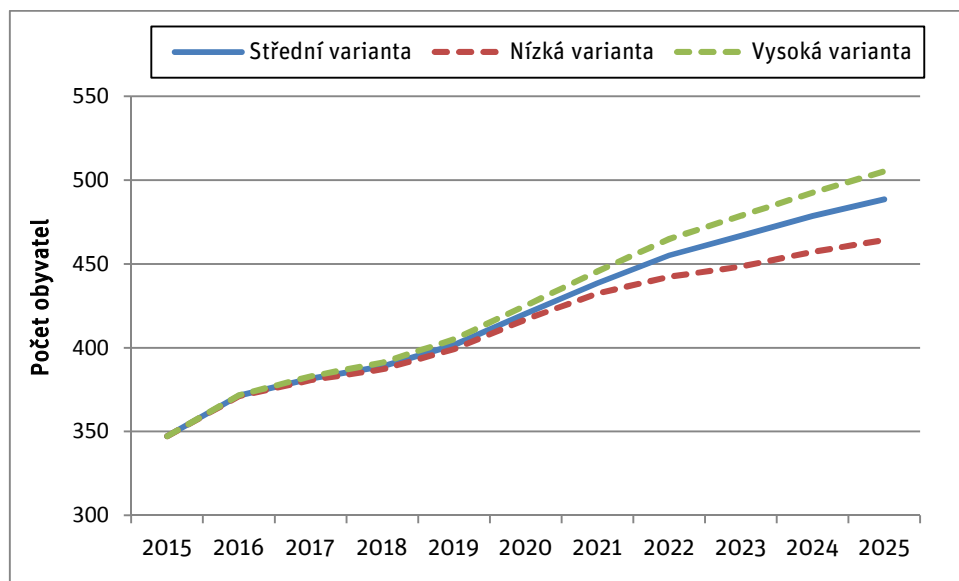
Zdroj: vlastní výzkum

Obrázek 8: Prognóza počtu obyvatel ve věku 15-18 v MČ Praha-Satalice do roku 2025 podle variant vývoje



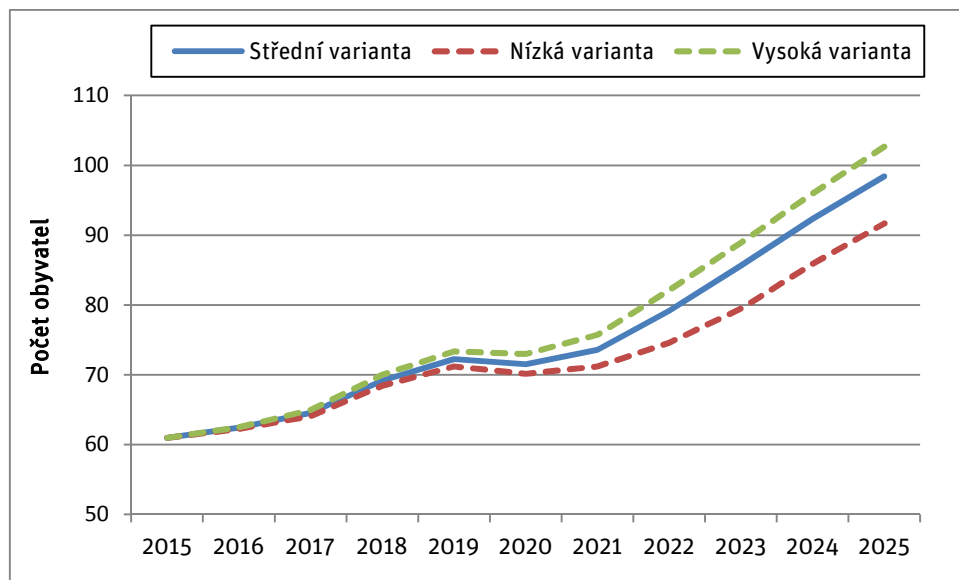
Zdroj: vlastní výzkum

Obrázek 9: Prognóza počtu obyvatel *starších 65 let* v MČ Praha-Satalice do roku 2025 podle variant vývoje



Zdroj: vlastní výzkum

Obrázek 10: Prognóza počtu obyvatel *starších 80 let* v MČ Praha-Satalice do roku 2025 podle variant vývoje



Zdroj: vlastní výzkum

Přílohy

Tabulka 2: Prognóza počtu obyvatel MČ Praha-Satalice do roku 2025 podle *střední varianty* vývoje

	Věková skupina							Počet obyvatel	Průměrný věk
	0 až 2	3 až 5	6 až 10	11 až 14	15 až 18	65+	80+		
2015	65	107	181	117	98	347	61	2 493	39,4
2016	67	91	194	126	94	372	62	2 524	39,7
2017	66	75	194	140	93	382	65	2 536	40,1
2018	64	70	183	148	103	389	69	2 550	40,5
2019	63	71	171	148	117	402	72	2 561	40,9
2020	63	70	157	156	127	420	72	2 563	41,3
2021	69	72	144	161	143	438	74	2 664	41,3
2022	85	83	141	166	158	455	79	2 937	40,8
2023	93	95	144	167	163	467	86	3 137	40,7
2024	88	99	149	152	171	479	92	3 158	41,0
2025	81	100	152	134	175	488	98	3 148	41,4

Zdroj: vlastní výzkum

Tabulka 3: Prognóza počtu obyvatel MČ Praha-Satalice do roku 2025 podle *nízké varianty* vývoje

	Věková skupina							Počet obyvatel	Průměrný věk
	0 až 2	3 až 5	6 až 10	11 až 14	15 až 18	65+	80+		
2015	65	107	181	117	98	347	61	2 493	39,4
2016	66	90	193	126	94	371	62	2 515	39,7
2017	63	74	193	139	93	381	64	2 508	40,2
2018	60	68	181	147	102	387	68	2 503	40,7
2019	57	68	168	147	116	399	71	2 498	41,1
2020	57	65	153	154	126	417	70	2 490	41,5
2021	57	62	135	156	140	433	71	2 488	41,9
2022	55	60	118	153	148	443	75	2 480	42,3
2023	52	60	109	148	148	448	79	2 473	42,8
2024	49	59	108	132	155	457	86	2 473	43,2
2025	47	57	105	114	157	464	92	2 464	43,6

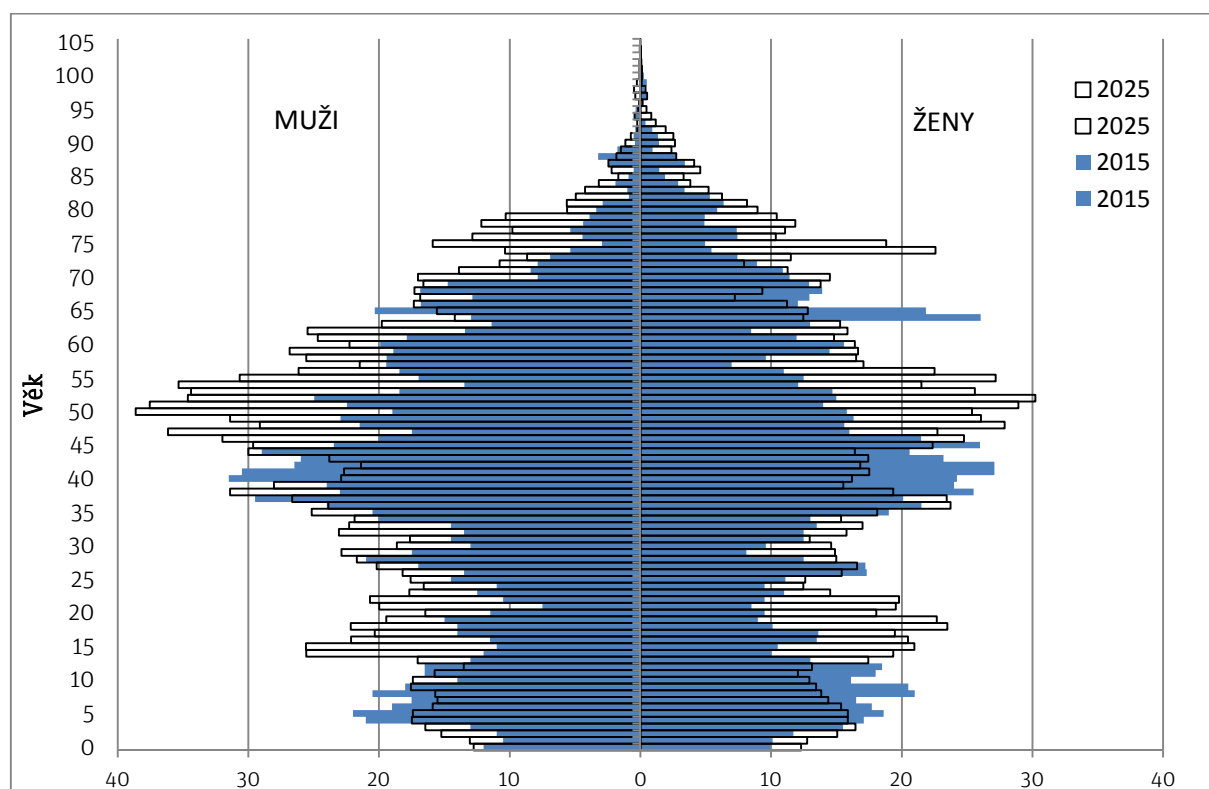
Zdroj: vlastní výzkum

Tabulka 4: Prognóza počtu obyvatel MČ Praha-Satalice do roku 2025 podle *vysoké varianty* vývoje

	Věková skupina							Počet obyvatel	Průměrný věk
	0 až 2	3 až 5	6 až 10	11 až 14	15 až 18	65+	80+		
2015	65	107	181	117	98	347	61	2 493	39,4
2016	68	91	194	127	95	372	63	2 535	39,7
2017	69	78	197	141	95	383	65	2 591	40,0
2018	69	74	187	151	106	391	70	2 649	40,2
2019	69	77	178	152	120	405	73	2 687	40,5
2020	71	78	166	160	131	425	73	2 725	40,8
2021	81	83	157	168	149	446	76	2 896	40,7
2022	101	98	159	175	165	465	82	3 247	40,1
2023	111	112	166	178	171	479	89	3 491	40,0
2024	106	118	174	164	180	493	96	3 541	40,3
2025	100	121	181	149	186	505	103	3 576	40,6

Zdroj: vlastní výzkum

Obrázek 11: Prognóza věkové pyramidy v roce 2015 a 2025 v MČ Praha-Satalice (střední varianta vývoje)



Zdroj: vlastní výzkum